

公示版

TERRITORIAL SPATIAL MASTER PLANNING OF LUONING

洛宁县国土空间总体规划

(2021-2035年)

洛宁县自然资源局
二零二三年四月



建立国土空间规划体系并监督实施是中共中央、国务院作出的重大决策部署。按照上级部署要求，我县组织编制了《洛宁县国土空间总体规划（2021-2035年）》（以下简称《规划》）。

《规划》坚持以习近平新时代中国特色社会主义思想为指导，立足洛宁县资源禀赋与人文特征，统筹发展和安全，在科学划定永久基本农田、生态保护红线和城镇开发边界的基础上，优化国土空间开发保护格局，是全县国土空间保护、开发、利用、修复的政策和总纲，是全县空间发展的指南、可持续发展的空间蓝图，是编制下位国土空间总体规划、详细规划和相关专项规划的基本依据。



洛宁印象

县域总面积 2304平方千米

常住人口 38.61万人

户籍人口 51.55万人

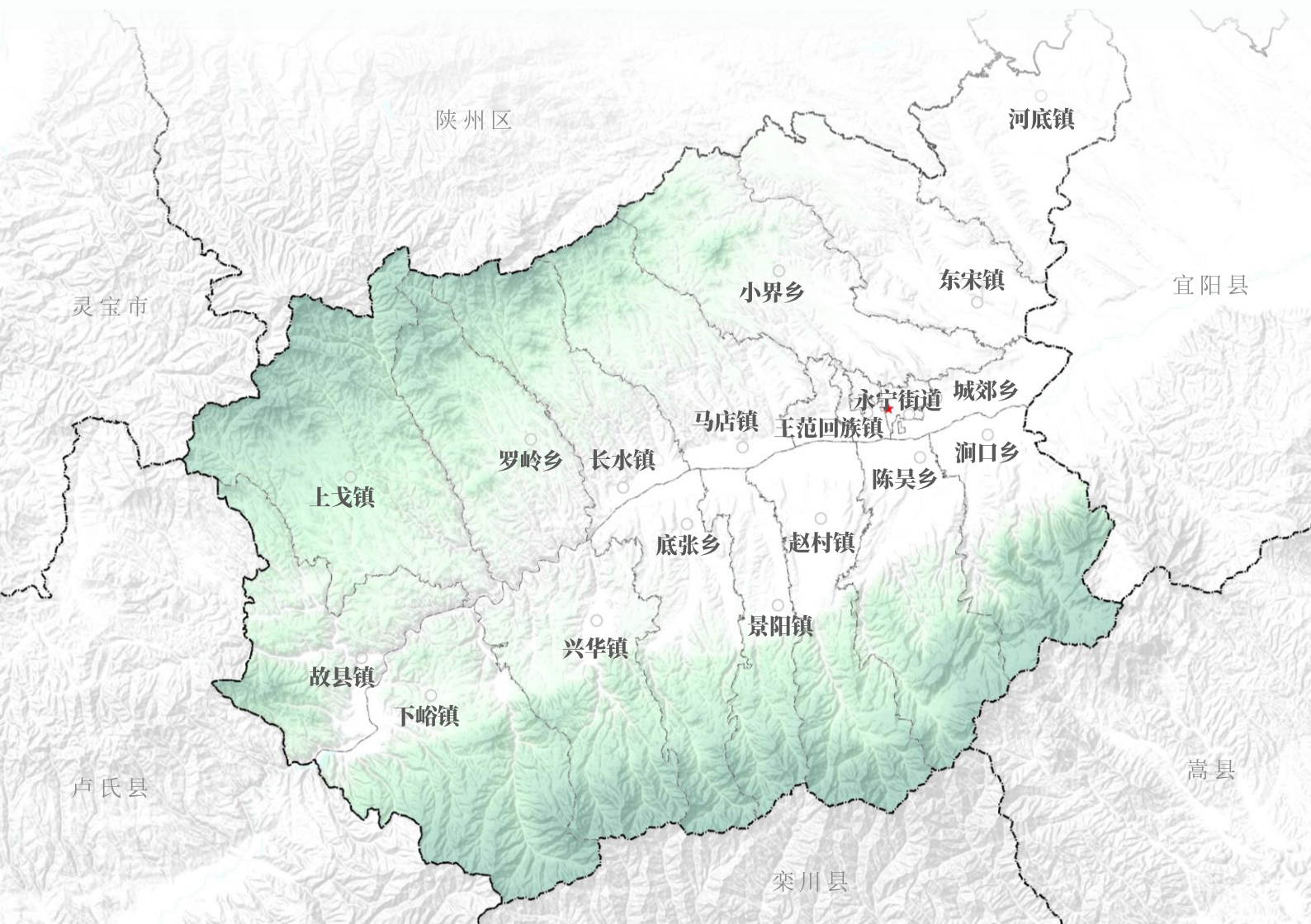
城镇化率 40.03%

规划期限 | 目标年为2035年，近期至2025年，远景展望至2050年。

规划层次 | 包括县域和中心城区两个层次。县域统筹全域全要素规划管理，侧重国土空间开发保护的战略部署和总体格局；中心城区细化土地使用和空间布局，侧重功能完善和结构优化。

县 域 | 洛宁县行政辖区总面积2304平方千米。

中心城区 | 包含永宁街道、王范回族镇、城郊乡，以及涧口乡、陈吴乡部分区域，规划总面积43平方千米。



目 录

CONTENTS

- 01 定方向** 明确战略目标定位 / 05
- 02 筹发展** 构建国土空间开发保护格局 / 08
- 03 优空间** 营造幸福宜居的品质家园 / 20
- 04 奠基础** 完善国土空间支撑体系 / 28
- 05 促保障** 加强规划传导与管控 / 33

01

定方向 明确战略目标定位

1. 城市性质与规划目标
2. 国土空间开发保护目标战略



1.1 城市性质与规划目标



发展愿景

山水宜居地·洛书文化城



城市性质

洛阳南部生态发展区

河南省县域经济高质量发展示范区、农文旅融合发展创新区、
绿色产业发展示范基地

彰显洛书文化地标和山水生态特色的幸福宜居城市



发展目标

“三个强县、两个示范、一个家园”，建成全省最美现代化县域。

到2035年，建成现代农业融合发展强县、文化强县、旅游强县，力争在全省乡村振兴中做示范、在全国生态文明建设中做示范，建设幸福美好家园、全省最美现代化县域。



1.2 国土空间开发保护目标战略

生态优先战略——生态优先，价值转化



打造蓝绿网络串联的生态安全格局。优先修复两山一河生态网络，延续洛宁自然山水格局，完善洛宁整体生态系统，识别生态廊道断裂点；识别生态源地修复生态廊道，延续洛宁生态源地。

产业提质战略——产业提质，绿色崛起

加快产业链式发展，积极培育产业集群，打造绿色产业创新的先行示范平台。培育五大产业集群，加快延链补链强链；结合乡村振兴，发展全域旅游；抢抓“双碳”风口，推动传统产业绿色化改造。



乡村振兴战略——三产融合，乡村振兴



推动农业现代化与三产融合式发展，全面推进乡村振兴。壮大乡村特色产业，完善“龙头企业+合作社+农户”等联农带农利益联结机制；划足划优永久基本农田，扛稳粮食安全政治责任；加快开展农村人居环境集中整治。

品质提升战略——城市提质，集镇建设

加快全国文明典范城市创建，高质量推进城市更新行动，不断完善基础建设，提升城市风貌，推进韧性城市与“智慧城市”建设。全面推进青年友好型城市建设，配建青年人才公寓。加强集镇建设，深化城乡共建，改善人居环境。



02

筹发展

构建国土空间开发保护格局

1. 构建城乡统筹的国土空间总体格局
2. 锚固山水相融的生态空间
3. 严守优质稳定的农业空间
4. 优化集约高效的城镇空间
5. 保障发展实体经济的产业空间



2.1 构建城乡统筹的国土空间总体格局

构建“两屏四区、一带三轴”的国土空间发展格局

两屏

熊耳山生态屏障
崤山生态屏障

一带

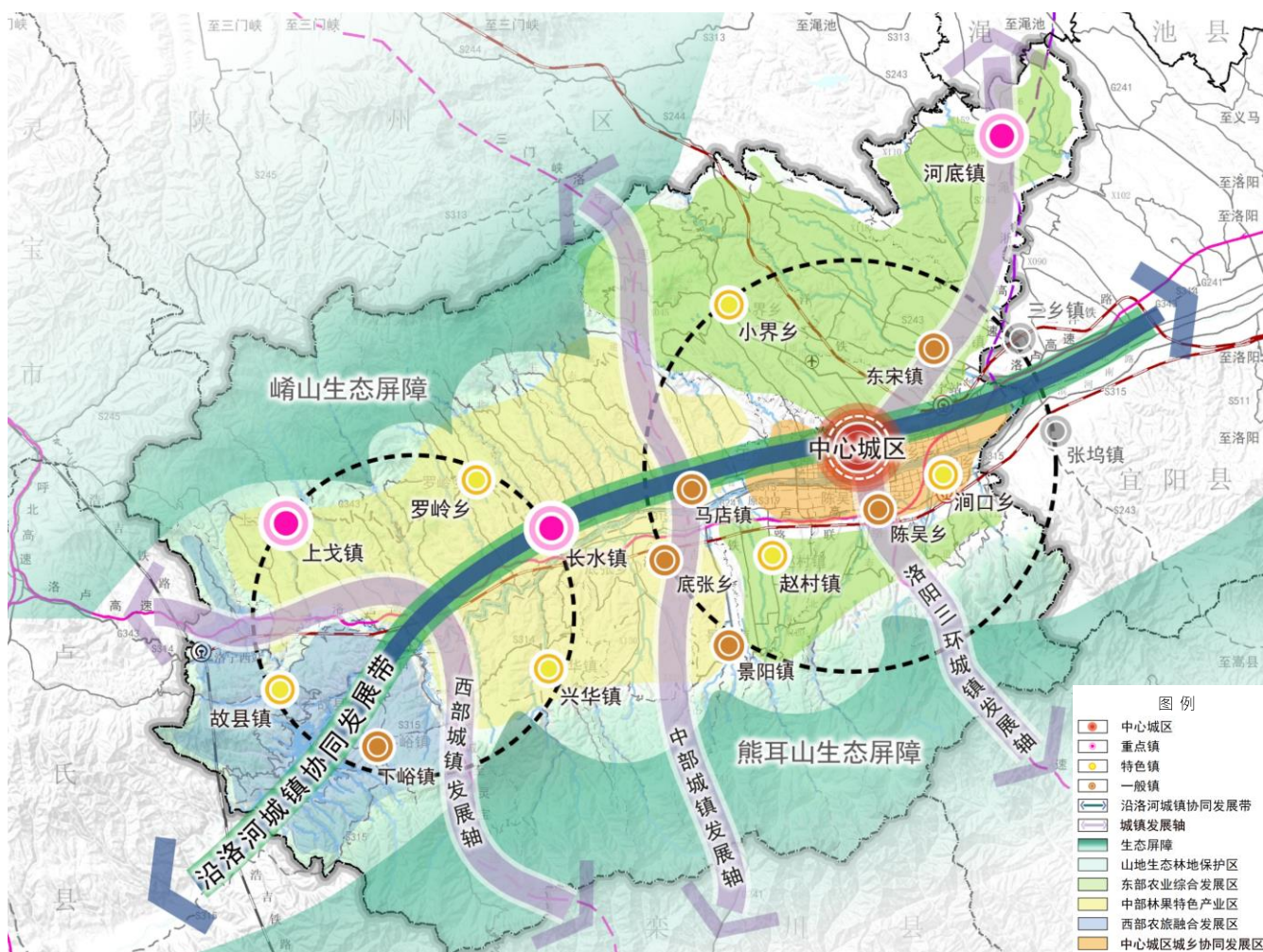
沿洛河城镇协同发展带

四区

中心城区城乡协同发展区
东部农业综合发展区
中部林果特色产业区
西部农旅融合发展区

三轴

洛阳三环城镇发展轴
中部城镇发展轴
西部城镇发展轴



全域国土空间发展总体格局图

2.1 构建城乡统筹的国土空间总体格局

落实省市对于洛宁县作为“农业主产区”的定位

城市化地区

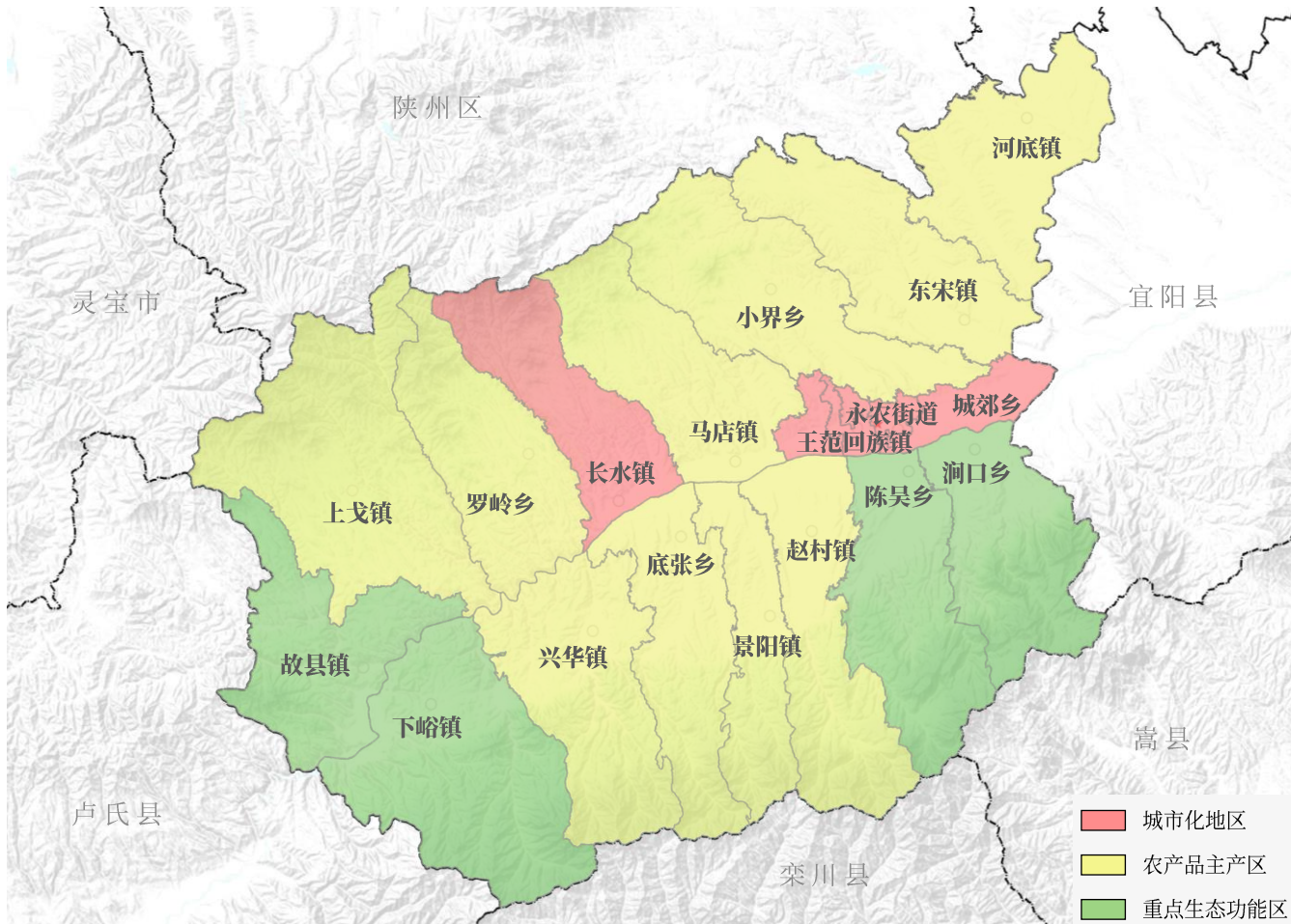
洛宁县主要的人口和经济集聚区，是支撑洛宁县经济社会发展，促进区域协调发展的重要支撑点。

农产品主产区

农作物、肉类产品供给的主要区域，是推进乡村振兴发展和现代化农业建设的重点区域。

重点生态功能区

保障洛宁县生态安全、维护生态系统服务功能、推进山水林田湖草系统治理、保持并提高生态产品供给能力的重要区域。



全乡镇级主体功能区规划图

2.2 锚固山水相融的生态空间

构建“两屏一带、六核多廊”的生态保护格局

实施发扬“河洛文化生态保护实验区精神”，统筹山水林田等自然生态资源，提升生态环境质量，维护生态系统的平衡与完整。

两屏

- 北部崤山生态屏障
- 南部熊耳山生态屏障

六核

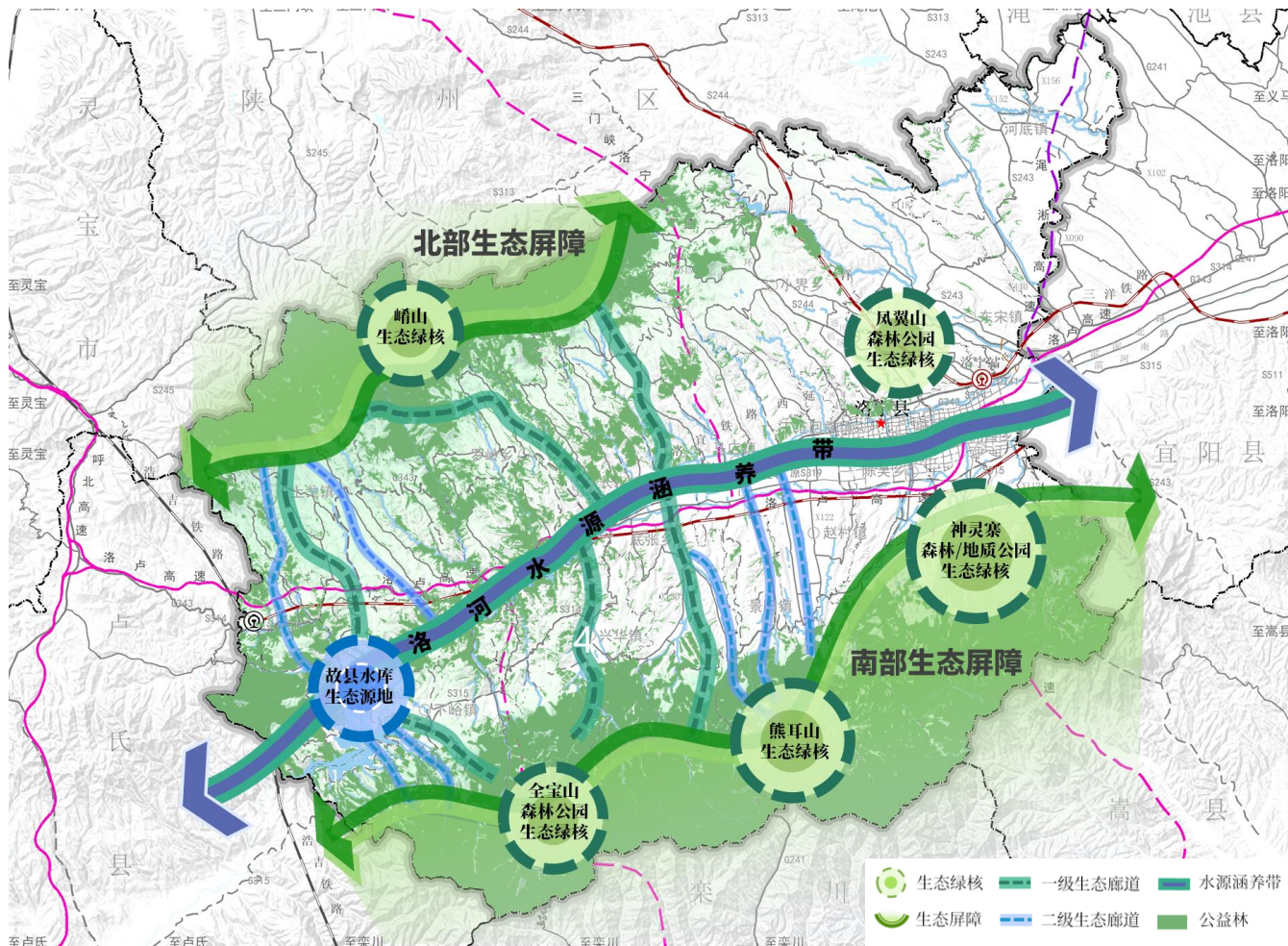
- 凤翼山森林公园生态绿核
- 神灵寨森林/地质公园生态绿核
- 熊耳山生态绿核
- 全宝山森林公园生态绿核
- 故县水库生态绿核
- 崤山生态绿核

一带

- 洛河水源涵养带

多廊

- 多条河流、绿脉生态廊道



全域生态保护格局规划图

2.2 锚固山水相融的生态空间

科学划定生态保护红线

建立自然保护地体系

构建以河南洛阳熊耳山省级自然保护区、河南洛宁神灵寨国家森林公园、河南洛宁神灵寨国家地质自然公园等为主体的自然保护地体系。

严守生态保护红线

严格保护自然保护地、生态功能重要区域和生态敏感脆弱区域，按照生态功能不降低，面积不减少，性质不改变的要求，洛宁县划定生态保护红线面积256平方公里，包括崤山水源涵养生态保护红线和熊耳山生物多样性、水源涵养生态保护红线。



2.2 锚固山水相融的生态空间

系统推进国土空间生态修复

1. 水体湿地生态修复

落实湿地面积总量控制，进行水土流失治理、水环境治理、湿地综合治理。



2. 森林生态修复

积极开展中幼林抚育和低效林改造，修复并保护天然林。



3. 土壤高污染区修复

通过土壤修复技术，改善土壤环境质量，确保土壤环境安全得到基本保障、土壤环境风险得到基本管控。



4. 矿山生态修复

推进历史遗留矿山的生态环境恢复治理，严格执行矿产资源总体规划，全面建设绿色矿山，推行矿山边开采、边治理。



2.3 严守优质稳定的农业空间

构建“一心两园五区”特色化农业空间格局

一心

打造集科技研发、农业加工、仓储物流服务等功能于一体的**主城区综合服务中心**

两园

长水镇绿色食品产业园 和 **河底镇农副食品加工产业园**

五区

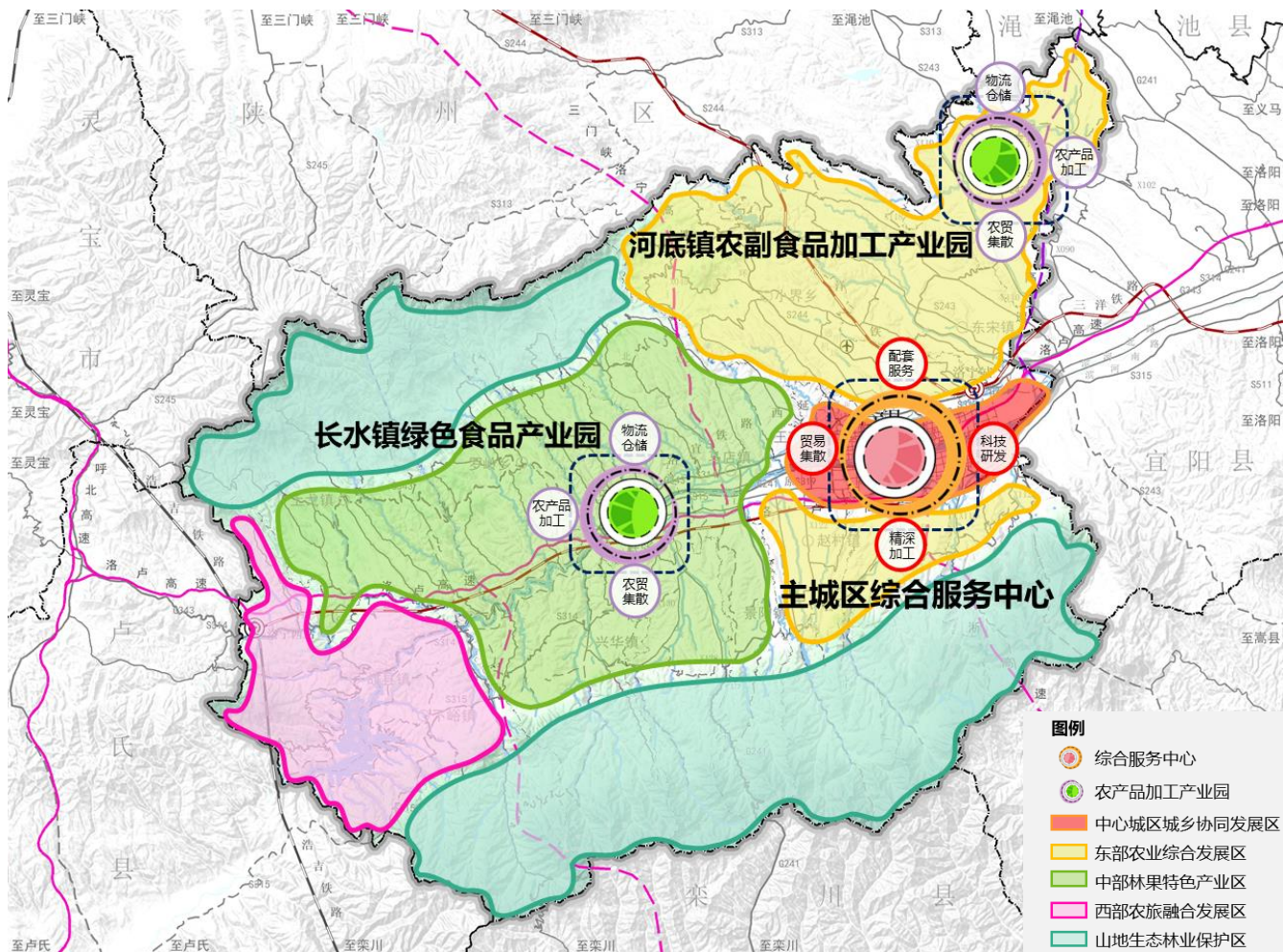
中心城区城乡协同发展区：城乡融合发展示范区

东部农业综合发展区：发展农业产业化与畜牧养殖标准化的农业综合示范区

中部林果特色产业区：以苹果为特色的高效林果业示范区

西部农旅融合发展区：以特色种植与乡村旅游乡融合的农旅发展示范区

山地生态林业保护区：林果种植与林地保育相结合的生态林业保护区



全域农业空间格局规划图

2.3 严守优质稳定的农业空间

保护耕地和永久基本农田

稳定耕地总量

落实最严格的耕地保护制度。严格落实耕地占补平衡、进出平衡规定要求，牢牢守住耕地保护红线和粮食安全底线。至2035年，耕地保有量不低于450平方千米。

提升耕地质量

至2035年，通过高标准农田建设，完善农田防护林体系和水土保持工程体系，改进耕作方式，改善农田生态环境，提高耕地特别是永久基本农田的综合生产能力和抗灾减灾能力。加强补充耕地质量评定工作，确保占用耕地与补充耕地的质量相当。

优化永久基本农田布局

按照数量不减少、质量不降低、生态有改善、布局有优化的原则，落实洛阳市国土空间总体规划确定的永久基本农田保护任务，优化永久基本农田保护布局。至2035年，永久基本农田保护面积不低于414平方千米。



2.3 严守优质稳定的农业空间

分类引导推进乡村振兴

1.城郊融合类村庄

加强与周边城镇的产业联动发展，推动村庄设施与城镇基础设施互联互通、公共服务共建共享，加强建设管控，探索建设城乡一体化土地市场。

2.集聚提升类村庄

科学确定村庄发展方向，优化完善公共服务设施，加强基础设施建设，预留村庄建设用地以接纳其他居民点迁并人口。

3.特色保护类村庄

合理利用村庄特色资源，发展乡村文化旅游，改善村庄基础设施和公共环境，规范农民建房行为，提升农房设计水平，维护塑造村庄特色风貌。

4.搬迁撤并类村庄

引导此类村庄有序实施村庄搬迁撤并与土地复垦，统筹解决村民生计、生态保护等问题。

5.整治改善类村庄

因地制宜优化用地布局，严控增量，引导此类村庄重点改善人居环境。



2.3 严守优质稳定的农业空间

系统推进国土空间生态修复

1. 加快推进农用地整治

实施高标准基本农田建设、中低产田改造等农用地整治工程。通过对农用地实施土地平整、加大农田水利设施建设、完善农田路网布局、加强生态环境保护工程等措施，增加有效耕地面积，提高耕地质量及耕地产出率。

2. 稳步推进农村建设用地整治

加快推进农村低效用地建设整治，重点实施“空心村”、闲散地整治等，控制农村居民点规模，优化用地布局和用地结构，提高土地集约利用水平。

3. 积极推进工矿用地整治

对矿区塌陷地以及开发区生产建设毁损土地进行复垦，减轻矿业活动对生态环境的污染破坏。

4. 适度开发宜耕后备土地资源

依据宜耕后备土地资源开发潜力，在做好与生态保护红线的衔接的基础上，避开生态敏感区、生态脆弱区，以及其他具有重要生态保护价值的区域，合理实施土地开发。

5. 谋划实施重点整治工程

以乡镇为基本实施单元，推进全域土地综合整治。



2.4 优化集约高效的城镇空间

构建“一带三轴，两圈多点”的城乡发展格局

一带

以洛河为依托形成洛河城镇发展带。

三轴

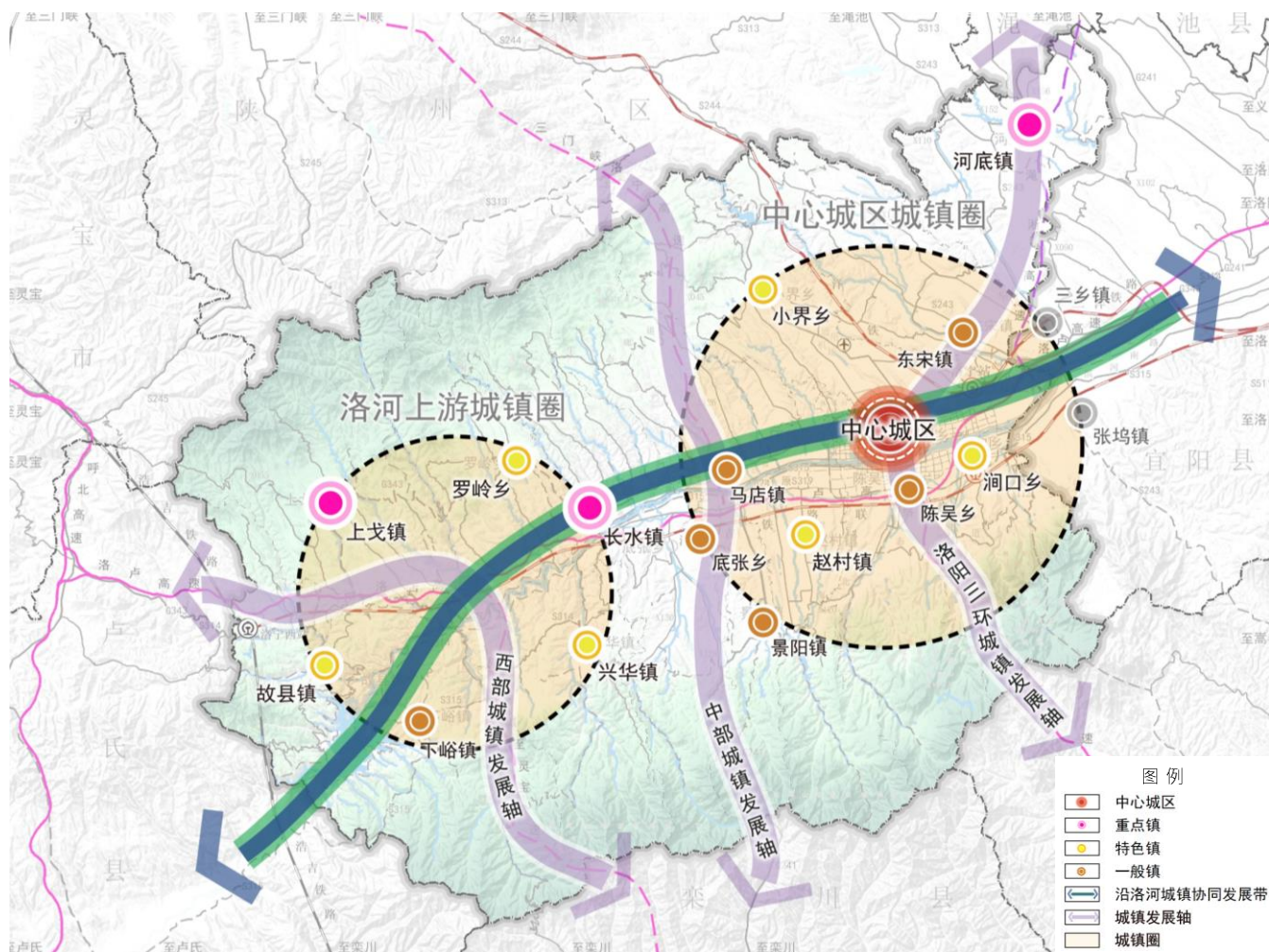
以洛阳三环高速为依托的洛阳三环城镇发展轴，以三门峡至洛宁高速及G241为依托的中部城镇发展轴，以郑卢高速和永灵高速为依托的西部城镇发展轴。

两圈

以中心城区为核心的中心城区城镇圈；
以长水镇和上戈镇为核心的洛河上游城镇圈。

多点

中心城区和各乡镇。加强镇区集约化发展，推动形成“中心城区——重点镇——特色乡镇\一般乡镇”三级网络化城镇体系。



全域城乡发展格局规划图

2.5 保障发展实体经济的产业空间

培育五大产业集群，构建“321”产业体系



三大主导产业

矿产品精深加工产业：做优高附加值精深加工链，推动矿产品资源循环利用。

绿色食品产业：聚焦大健康产业，大力发展休闲食品、预制菜、熟食加工等。

全域旅游产业：构建“一心一廊一带七镇九区”的全域旅游空间布局。



两大新兴产业

生物医药产业：依托开发区生物医药产业园，谋划实施中成药、保健饮品、艾制品深加工等项目。

电子信息产业：推进智慧电子信息产业园建设，加强车载电源等领域合作。



一大特色产业

绿色能源产业：抢抓政策窗口期，围绕碳达峰碳中和，重点发展水电、风电、光伏发电等清洁能源，全面布局新能源产业，加快布局储能产业，以打造豫西地区绿色能源示范基地为目标，进一步擦亮绿色能源品牌。



03

优空间 营造幸福宜居的品质家园

1. 优化城市空间结构
2. 塑造城市蓝绿空间网络
3. 完善公共服务设施体系
4. 优化中心城区交通系统
5. 提升城市总体风貌品质
6. 有序推进城市有机更新
7. 构建安全韧性防灾体系



3.1 优化城市空间结构

构建“一心引领、一带联通、三轴联动、三区融合”的空间结构

“一心”

县级综合服务中心，规划形成集文化、商务、行政办公等于一体的城市功能，打造洛宁县综合服务中心

“一带”

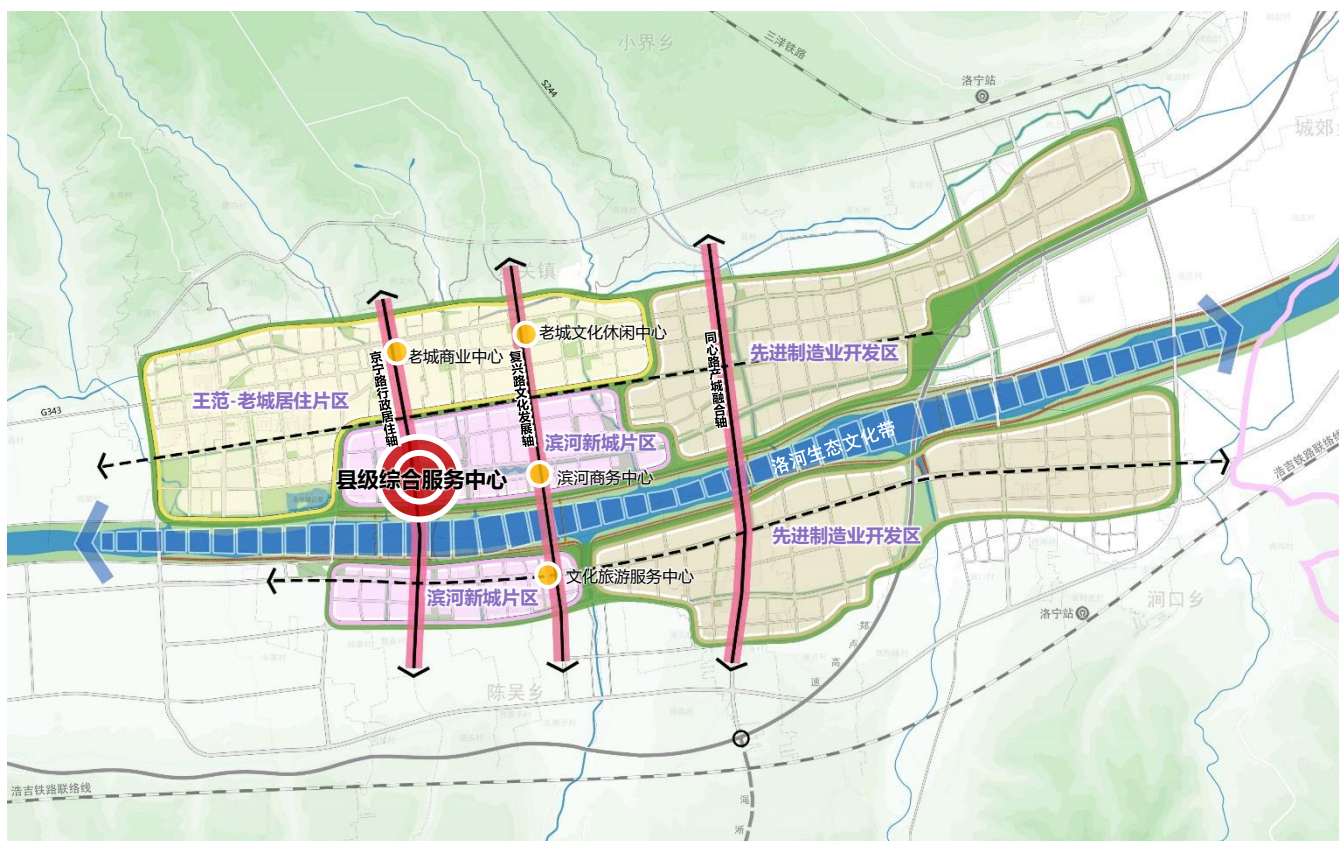
洛河生态文化带，是洛宁中心城区发展所依托的空间廊道，也是集生态、景观、旅游以及城市发展的复合空间轴带

“三轴”

依托京宁路形成的行政居住轴、依托复兴路形成的文化发展轴、依托同心路形成的产城融合轴

“三区”

即王范-老城居住片区、滨河新城片区和先进制造业开发区



中心城区空间结构规划图

3.2 塑造城市蓝绿空间网络

构建“两屏护城、一河串多廊、十园携多点”的蓝绿空间格局

两屏护城

以凤翼山和熊耳山为城市生态屏障

一河串多廊

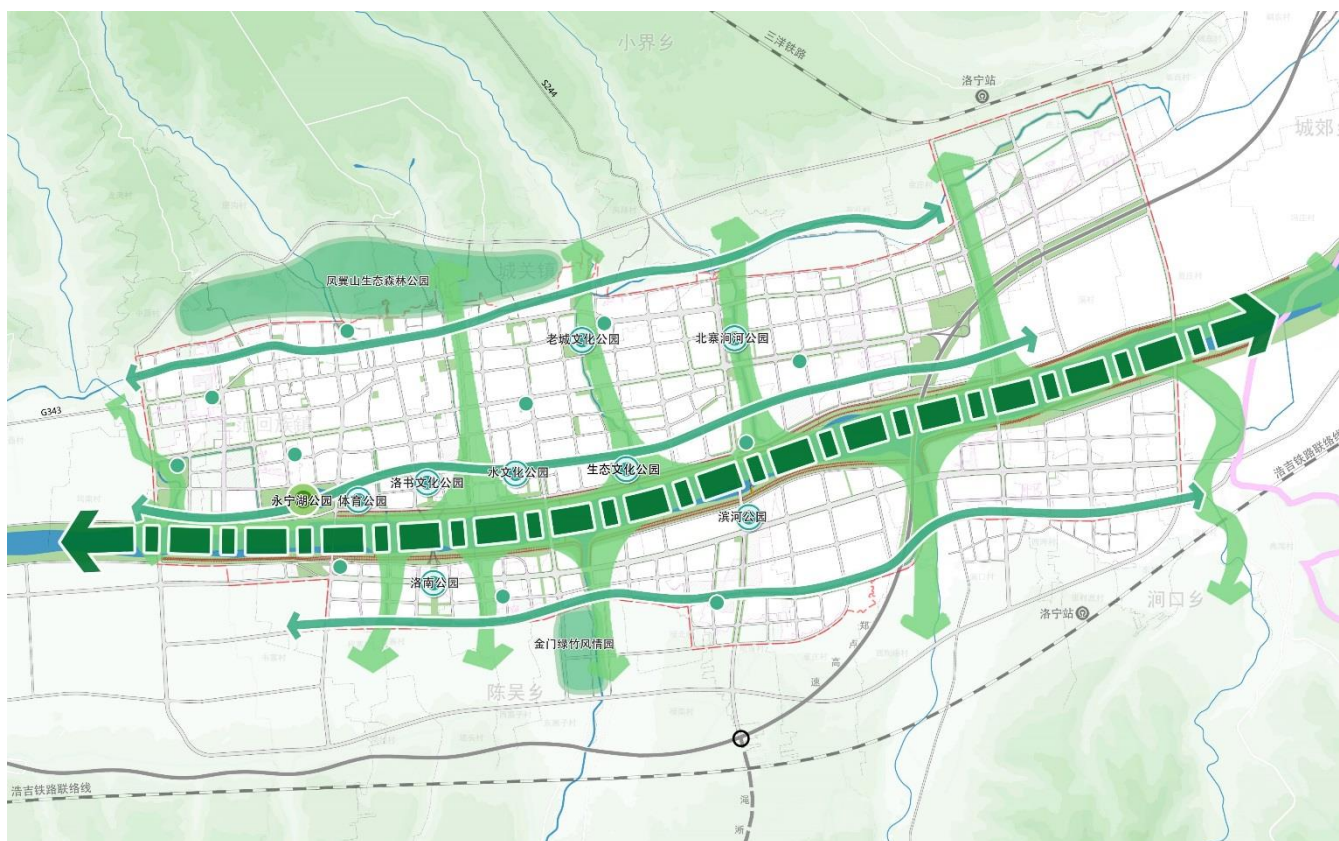
“一河”：利用洛河及沿河公园塑造生态景观带

“多廊”：与洛河相垂直的多条自然支流和城区三条东西向生态景观带

十园携多点

“十园”：永宁湖公园、洛书文化公园等多个城市公园

“多点”：多个社区绿化景观节点



中心城区绿地系统和开敞空间规划图

3.3 完善公共服务设施体系

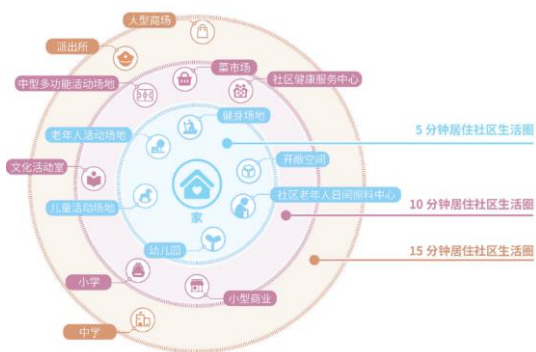


构建“县级—片区级—社区级”三级公共服务体系

县级 综合服务中心	片区级 公共中心	社区级 公共中心
集聚行政办公、文化体育、商业娱乐、医疗教育设施为一体的综合服务中心。	结合城市片区与人口分布，配套综合服务，提升生活品质，保障市民享有舒适便捷的公共服务设施。	满足社区生活圈的服务需求，配置教育、医疗、养老、健身、休闲、便民商业与管理等设施。



建设“15分钟、5-10分钟”两级社区生活圈



15分钟生活圈

社区中心

结合交通便利地区布局，服务半径约1000米

5-10分钟生活圈

社区邻里中心

结合公园绿地和交通站点布局，服务半径不大于500米。



5-10分钟

社区生活圈

服务人口：1.5-2.5万人

规划设置：幼儿园、小学、社区服务站、文化活动的站、小型多功能运动场地、健身场地、托老所、社区商业网点、社区卫生服务站等设施。



15分钟

社区生活圈

服务人口：5-10万人

规划设置：中学、文化活动中心、社区卫生服务中心、大型多功能运动场地、养老院、社区服务中心、街道办事处、市场。



3.4 优化中心城区交通系统

构建绿色便捷的城市交通系统

组织高效直连的骨干道路网



构建城区外环路，衔接城区外围道路；
构建“一环五横四纵”的主干路系统。

满足差异化需求的公共交通网



规划构建“四横三纵”公交走廊，
为居民提供快速、多样化公交服务。

构建特色化慢行交通网络



结合洛宁景观、山水资源，构建景观+城市两级城市慢行绿道，打造
特色化、差异性的景观慢行系统。

建设智能化的停车网



积极推进停车管理的信息化、智能化，
实现停车设施利用的高效化、便捷化。



3.5 提升城市总体风貌品质

塑造“山水诉韵、淡雅宁城”的城市特色风貌



强调“山-水-城”于一体的风貌特征，以自然风貌与人文特色为纽带，塑造“淡雅宁城”的中心城区形象。

山水
特色

塑造山水城市灵秀自然、水墨相拥的景城关系

人文
传承

传承人文古邑今古相映、生生不息的人文气质

城市
形态

构建中心城区疏密有度、舒缓宜人的城市形态



3.6 有序推进城市有机更新

有序推进城市更新，聚焦两大重点更新单元



分类引导，盘活存量用地资源

- 积极探索渐进式、可持续的有机更新模式，综合运用微改造（保留完善）、升级改造（综合整治）、全面改造（拆除重建）等方式，盘活存量用地资源。



重点突破，引导重点区域更新

- 老城文化单元：以文庙为核心，塑造传统风貌为载体的人文风貌展示区，主要包括传统民巷改造、古韵街区塑造等内容，严格保护文物保护单位，并协调周边建设风貌。
- 老城商业单元：利用现有商业节点，在避免大拆大建的原则下进行更新改造，重塑商业地段的风貌格局。



3.7 构建安全韧性防灾体系

构建城市防灾减灾体系，保障城市安全运行

重点加强防洪排涝、地质灾害防治、抗震减灾、消防救援、人防工程、公共卫生安全建设。建立布局合理的避难疏散系统，健全应急救援体系，全面提升洛宁中心城区抵御各类灾害的综合能力。



防灾空间

完善应急避难场所、疏散通道建设，形成全面覆盖、布局合理的综合防灾结构。



应急保障

推动县乡（镇）两级应急指挥场所建设，完善应急指挥救援体系。



防洪排涝

完善防洪排涝体系，中心城区防洪标准达到50年一遇，排涝标准达到20年一遇。



抗震减灾

中心城区抗震设防烈度不低于VI度，生命线保障系统提高一度设防，提升生命线综合抗灾能力。



消防救援

优化消防安全布局，实现消防救援5分钟可达覆盖率100%以上，构建消防安全保障体系。



防疫体系

完善疾病控制网络，按照防疫防灾一体化、平灾结合的原则，完善突发公共卫生事件分级防控体系。



04

奠基 完善国土空间支撑体系

1. 构建内通外联交通体系
2. 建设绿色韧性市政设施
3. 塑造文化风貌魅力空间



4.1 构建内通外联交通体系

打造复合高效的综合交通体系



谋划新建洛宁县通用机场，积极融入中原机场群；
规划新建三洋铁路、浩吉铁路联络线，与浩吉铁路共同构建洛宁县“两纵一横”铁路网。



构建“一横三纵”高速公路网络，推动三门峡-洛宁高速、滎浙高速、永城至灵宝高速公路建设，完善县域高速通道。



推动国省干线改线提级，打通区域快速通道，完善城乡公路网络。



4.2 建设绿色韧性市政设施

构建绿色安全的基础设施网络



给水系统

通过调蓄互联，全面提高供水安全保障，以故县水库水为主要供水水源，以地下水作为应急备用水源，构建城乡一体、覆盖全域的供水体系。

排水系统

建立集中分散相结合、生态高效、环境友好的排水系统，提升再生水利用水平，构建生态高效的污水收集处理体系。



能源系统

优化能源结构，提升可再生能源利用率；构建强韧的电力网架结构，提高供电安全保障能力；规划以天然气为主，液化石油气为补充的多气源格局，提高天然气供应保障能力；建立多能互补、绿色高效的清洁供热系统。

信息基础设施

加快5G、人工智能、云计算等新型基础设施建设，构建畅通便捷的信息网络服务体系，促进信息通信技术多领域应用。



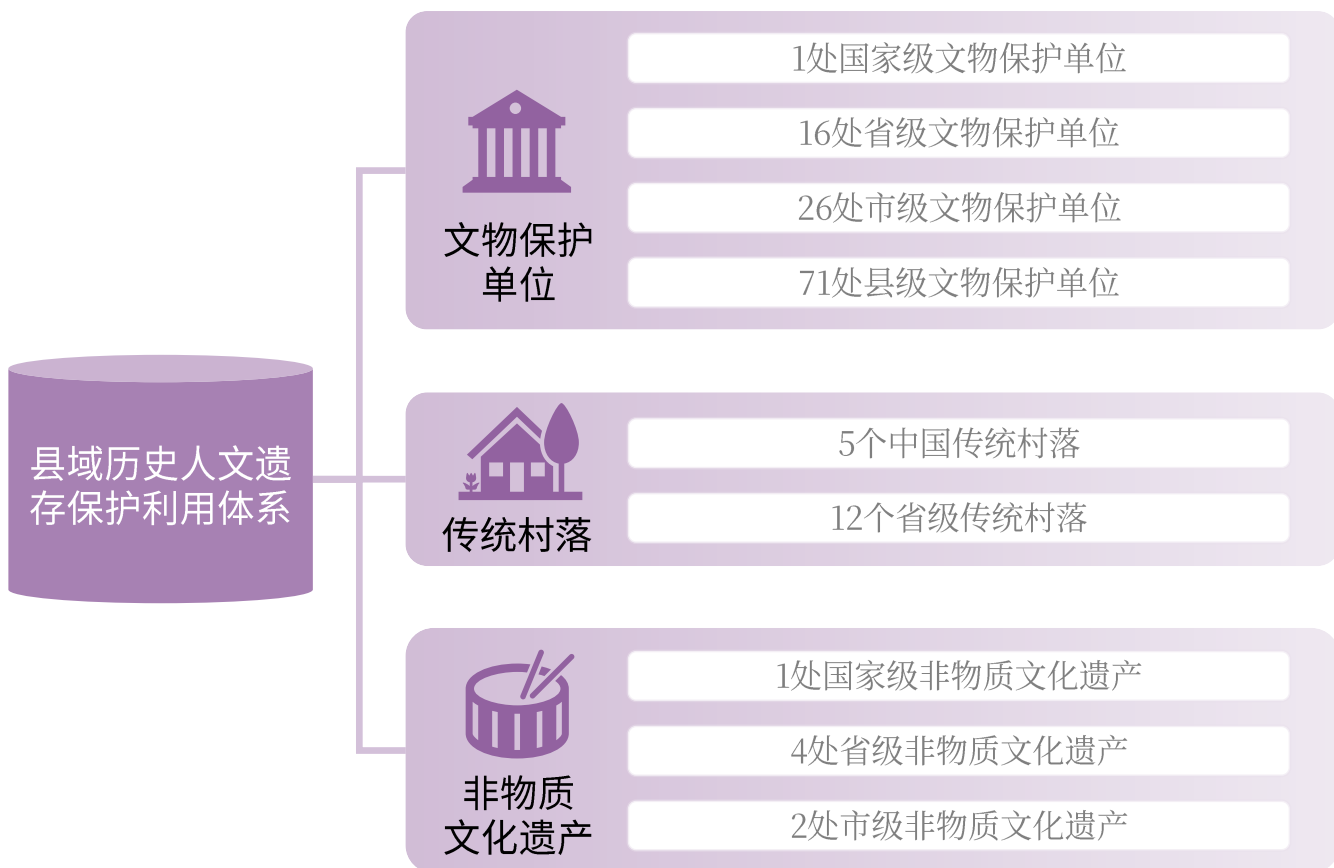
环卫系统

按照垃圾处理“无害化、资源化、减量化”的原则，持续推进垃圾分类，推进建筑垃圾资源化利用，加强医疗、危险固体废物源头控制。



4.3 塑造文化风貌魅力空间

完善历史人文遗存保护体系



4.3 塑造文化风貌魅力空间

塑造山、水、城、田、园共荣的城乡风貌特色

生态山林风貌区

主要包括熊耳山、崤山等群山区域。突出山体森林的生态风貌，保护自然山体空间，通过视线廊道引山景入城。

水库景观风貌区

主要包括故县镇以及周边乡镇。打造以休闲旅游、度假康养、摄影写生为主题的生态水库旅游景观。

现代都市风貌区

主要包括中心城区。体现时代创新的都市风貌，强化中心城区的空间尺度，凸显公共活动中心的视觉焦点。

特色田园风貌区

主要包括以发展现代农业为主的乡镇区域。强化农田整体连片的生态特征，与自然环境有机融合，塑造乡村大地景观。

特色果园风貌区

主要包括上戈镇。重点突出金果小镇风貌，打造以休闲观光、采摘体验、特色旅游为主题的果林旅游景观。

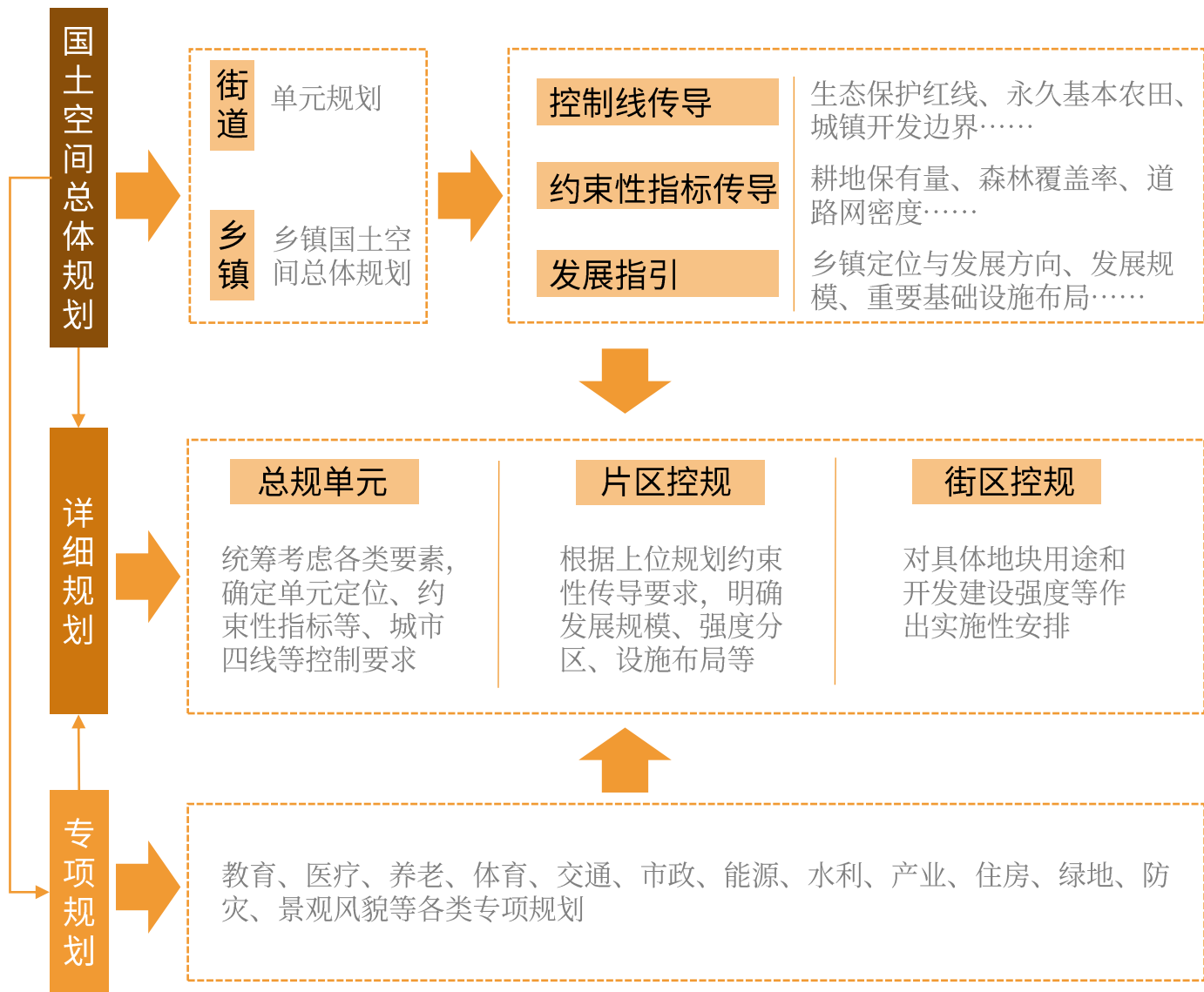


05

促保障 加强规划传导与管控

1. 深化规划实施传导
2. 健全实施监督机制

5.1 深化规划实施传导



5.2 健全实施监督机制

□ 加强党的领导

坚持党的领导，加强顶层设计，以坚持党的全面领导为统领，把党的思想路线贯穿于国土空间总体规划编制全过程。同时建立城市规划建设管理工作监督考核制度，作为城市党政领导班子综合考核评价的重要依据。切实提高国土空间总体规划的空间治理体系和治理能力的现代化水平。

□ 建立国土空间基础信息平台

以自然资源“一张图”为基础，集成各行业、各部门资源环境、经济社会、空间规划等相关数据，统筹各类空间需求，为国土空间规划实施监督、国土空间用途管制、生态保护修复、自然资源信息共享开放等提供数据支持和技术保障。

□ 完善实施监管机制

强化监督和责任追究制度。对国土空间总体规划实施过程中的违规违纪违法行为，依法依规追究责任。拓展社会监督渠道，引导和鼓励社会各方参与规划实施监管。

□ 健全规划监测评估体系

对国土空间总体规划实施情况开展实时观察与重点监测，开展“一年一体检、五年一评估”，及时发现城市空间品质的短板和风险，实现对国土空间总体规划实施全流程的精细化监督与管理。



美好洛宁， 你我共同参与！

为进一步提升《规划》的科学性和可实施性，现进行规划草案公示，广泛听取各方意见和建议，凝聚公众智慧。

一、公示时间

2023年4月5日至5月4日，共30天。

二、公示方式

1. 洛宁县人民政府门户网：<http://www.luoning.gov.cn/>
2. 微信公众号：“最爱洛宁”

三、参与方式

1. 电子邮箱：lnczgh@163.com
2. 邮寄地址：洛阳市洛宁县永宁大道洛宁县自然资源局
3. 邮政编码：471700

（邮件标题或信封封面请注明“洛宁县国土空间总体规划意见建议”字样）

4. 联系人及联系方式：13015596169 杨先生

四、其他事项

- 本草案为征求意见稿，所有数据和内容以最终批复为准。
- 感谢相关部门提供的精美图片，部分图片来自网络，如涉及版权问题，请与洛宁县自然资源局联系。