

河南省水利厅

河南省水利厅关于洛阳市伊洛河河道采砂规划 部分采区变更采砂机具的意见

洛阳市水利局：

你局《关于变更洛阳市伊洛河采砂规划部分采区开采机械的请示》（洛水河〔2021〕9号）收悉。根据《水利部关于河道采砂管理工作的指导意见》（水河湖〔2019〕58号）《河南省河道采砂管理办法》《河南省人民政府办公厅关于进一步加强河道采砂管理的意见》（豫政办〔2018〕56号）等有关规定，结合《洛阳市伊洛河河道采砂规划》（以下简称《规划》）实施以来河道采砂管理实际，经研究，提出以下意见：

一、同意对《规划》中洛河干流 1-5 号采区、伊河干流 9-11 号采区、16-22 号采区的采砂机具进行变更，由电机功率 30 千瓦以下链斗式挖砂船变更为 2 立方米液压单斗挖掘机，变更后各采区采砂机具数量见下表，运输车辆应根据实际开采量配置。

变更后各采区采砂机具数量表

河流及采区名称	变更后采砂机具数量 (单位:台)	河流及采区名称	变更后采砂机具数量 (单位:台)
洛河干流 1 号采区	2	伊河干流 16 号采区	1
洛河干流 2 号采区	3	伊河干流 17 号采区	1
洛河干流 3 号采区	3	伊河干流 18 号采区	1
洛河干流 4 号采区	2	伊河干流 19 号采区	2
洛河干流 5 号采区	3	伊河干流 20 号采区	2
伊河干流 9 号采区	1	伊河干流 21 号采区	2
伊河干流 10 号采区	1	伊河干流 22 号采区	2
伊河干流 11 号采区	1		

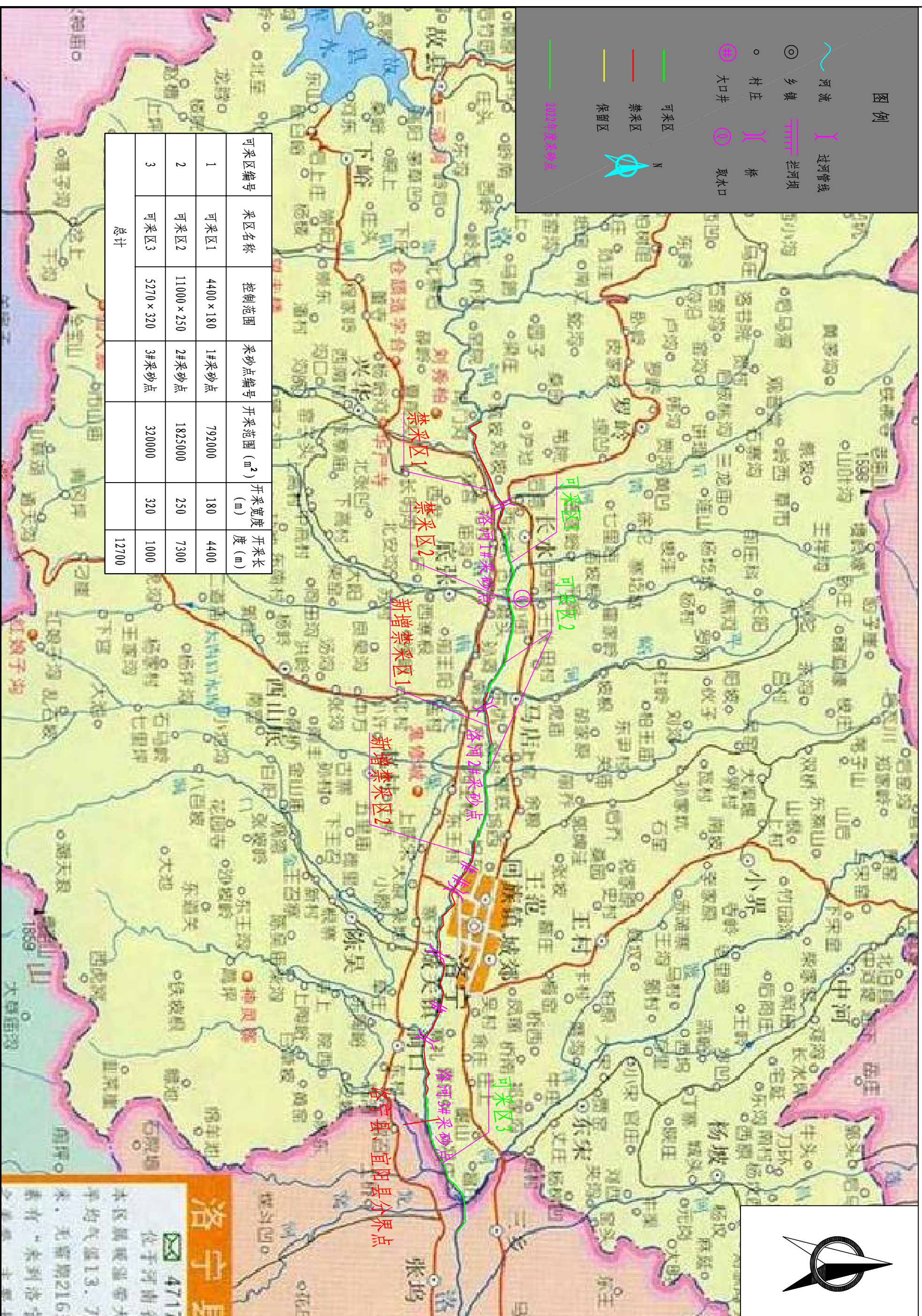
二、《规划》确定的上述各可采区开采范围、开采深度、开采控制量等维持不变。

三、请你局按照国家和我省有关规定,做好规划实施管理,切实加强采砂许可、现场管理和执法监督,做实做细群众工作,确保伊洛河采砂活动规范有序。同时,根据河道储砂量、河势、生态环境等情况的变化,及时采取相应的措施,维护河势稳定、河道防洪及生态安全。



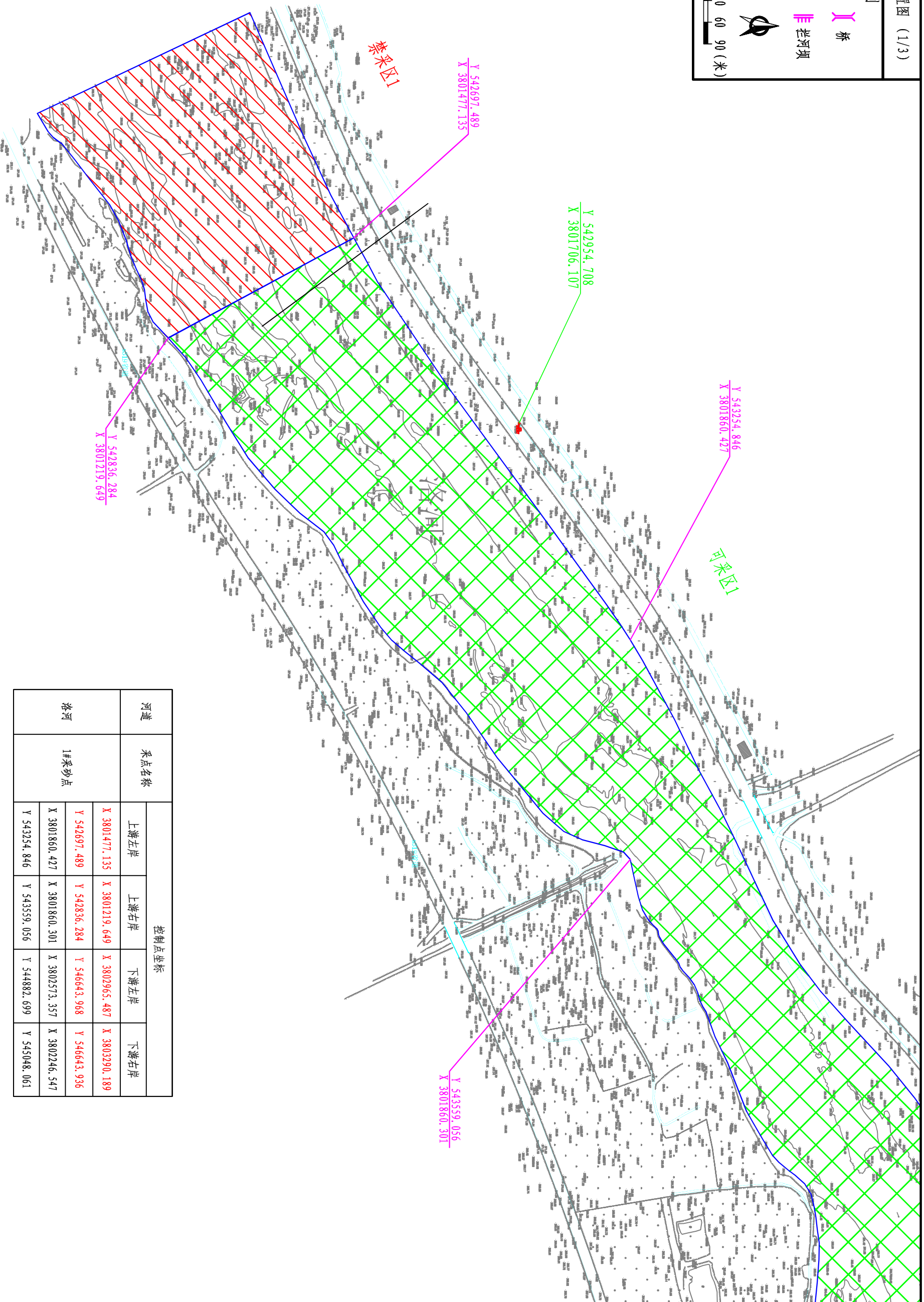
2021年12月21日

洛宁县2022年度洛河河道采砂实施方案采砂点位置图



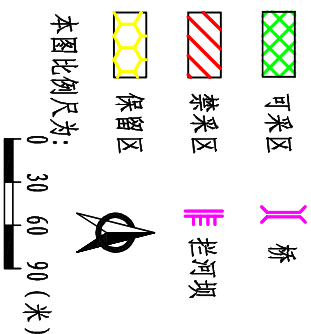
图例

- 可采区
 - 禁采区
 - 保留区
 - 桥
 - 拦河坝
- 本图比例尺为：
 0 30 60 90 (米)



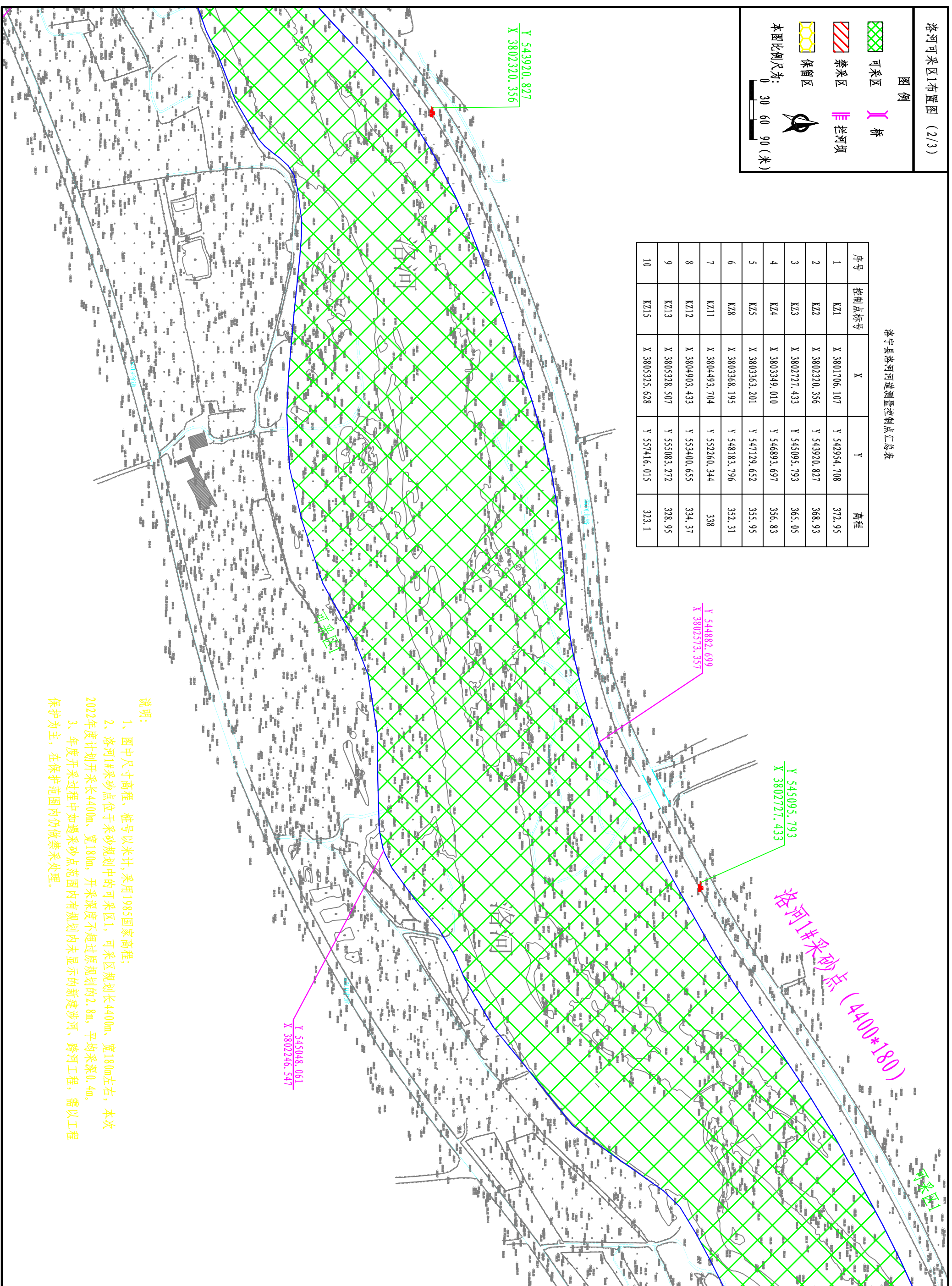
河道	采点名称	控制点坐标			
		上游左岸	上游右岸	下游左岸	下游右岸
洛河	1#采砂点	X 3801477.135	X 3801219.649	X 3802965.487	X 3803290.189
		Y 542697.489	Y 542836.284	Y 546643.968	Y 546643.936
		X 3801860.427	X 3801860.301	X 3802573.357	X 3802246.547
		Y 543254.846	Y 543559.056	Y 544882.699	Y 545048.061

图例



洛宁县洛河遥测量控制点汇总表

序号	控制点标号	X	Y	高程
1	KZ1	X 3801706.107	Y 542954.708	372.95
2	KZ2	X 3802320.356	Y 543920.827	368.93
3	KZ3	X 3802727.433	Y 545095.793	365.05
4	KZ4	X 3803349.010	Y 546893.697	356.83
5	KZ5	X 3803363.201	Y 547129.652	355.95
6	KZ8	X 3803368.195	Y 548183.796	352.31
7	KZ11	X 3804493.704	Y 552260.344	338
8	KZ12	X 3804903.433	Y 553400.655	334.37
9	KZ13	X 3805328.507	Y 555083.272	328.95
10	KZ15	X 3805325.628	Y 557416.015	323.1



说明:

- 1、图中尺寸高程、桩号以米计,采用1985国家高程;
- 2、洛河1#采砂点位于采砂规划中的可采区1,可采区规划长4400m、宽180m左右,本次2022年度计划开采长4400m、宽180m,开采深度不超过原规划的2.8m,平均采深0.4m.
- 3、年度开采过程中如遇采砂点范围内有规划内未显示的新建涉河、跨河工程,需以工程保护为主,在保护范围内仍做禁采处理。